

Champlain Sérénité



Prospectus Simplifié

Prospectus Simplifié	1
- Partie A : Statutaire	1
- Partie B : Statistique	5

Champlain Sérénité*Prospectus Simplifié***PARTIE A Statutaire**PRESENTATION SUCCINCTE :

Code ISIN :	FR0010378554
Dénomination :	Champlain Sérénité
Forme juridique :	Fonds Commun de Placement de droit français
Compartiment /Nourricier	Non/Non
Société de gestion :	Financière de Champlain
Dépositaire :	CM-CIC Securities
Commissaire aux comptes :	Cabinet PACE
Commercialisateur :	Financière de Champlain

INFORMATIONS CONCERNANT LES PLACEMENTS ET LA GESTION :

Classification :	Diversifié
Objectif de gestion :	Le FCP Champlain Sérénité a pour objectif d'obtenir à moyen terme un rendement annuel supérieur à celui du marché monétaire (EONIA+2.00 %) par une gestion active sur les marchés actions. Le FCP sera intégralement couvert sur les marchés à terme contre une baisse tendancielle des marchés actions.
Indicateur de référence :	l'indicateur de référence est l'EONIA capitalisé. L'indice EONIA (Euro Overnight Index Average) correspond à la moyenne des taux au jour le jour de la zone EURO, il est calculé par la Banque Centrale Européenne et représente le taux sans risque européen.
Stratégie d'investissement :	<p>Le FCP est exposé aux entreprises de petites, moyennes et grandes capitalisations choisies principalement dans des secteurs acycliques (santé, environnement,...). La sélection des valeurs du portefeuille repose sur un examen approfondi de la société (perspectives de développement, commercialisation de nouveaux produits, structure financière...) complété par des rencontres quasi systématiques avec ses dirigeants.</p> <p>Le portefeuille Actions est intégralement couvert par des ventes de contrats à terme sur indices (EUROSTOXX ou CAC), de sorte que l'exposition globale aux marchés actions soit comprise entre -5 % et + 5%. Le gérant recherchera donc des valeurs susceptibles de surperformer les indices CAC ou EUROSTOXX.</p> <p>Dans le but d'atteindre son objectif de gestion, la gestion est active avec différents seuils d'achat et de vente pour chaque titre : les positions sont renforcées en cas de baisse de cours, afin d'améliorer le coût moyen de la position, et allégées en cas de hausse de cours afin de profiter du potentiel déjà atteint.</p> <p>La zone géographique prépondérante sera la Communauté européenne mais le gérant pourra sélectionner des titres de sociétés étrangères (hors Communauté européenne), voire de pays émergents.</p> <p>Le FCP peut être exposé jusqu'à 20 % de l'actif au risque de change.</p> <p>Le portefeuille pourra également détenir des obligations convertibles des sociétés citées plus haut dans la limite de 10 % de l'actif.</p> <p>La gestion respecte le cadre réglementaire du PEA avec un investissement minimum de 75 % de l'actif en actions et autres titres éligibles au PEA. Le degré d'exposition minimum du FCP aux marchés des actions des pays de la Communauté européenne est de 60 %, dont éventuellement des pays de la zone euro.</p> <p>Le FCP pourra investir dans la limite de 10 % de son actif, en parts et/ou actions d'OPCVM à vocation générale de droit français ou européen, coordonnés ou non coordonnés et de fonds d'investissement. Le FCP pourra accessoirement souscrire dans des parts de FCP géré par Financière de Champlain.</p> <p>Le FCP pourra de manière ponctuelle effectuer des opérations de prêts et emprunts temporaire de titres, afin d'optimiser les revenus de l'OPCVM.</p>

Le FCP pourra avoir recours dans la limite de 25 % de l'actif et dans le cadre de la gestion de sa trésorerie, à des titres de créances et instruments du marché monétaire.

Profil de risque :

« *Votre argent sera principalement investi dans des instruments financiers sélectionnés par la société de gestion. Ces instruments connaîtront les évolutions et aléas des marchés.* »

Risque de perte en capital : Le capital n'est pas garanti. Il se peut donc que le capital initialement investi ne soit pas restitué. La perte en capital se produit lors de la vente d'une part à un prix inférieur à sa valeur d'achat.

Risque de gestion discrétionnaire : Le style de gestion discrétionnaire repose sur l'anticipation de l'évolution des différents valeurs. Il existe un risque que l'OPCVM ne soit pas investi à tout moment sur les valeurs les plus performantes.

Risque de marché actions et risque lié à l'investissement sur les actions de petite capitalisation : Une évolution défavorable des marchés actions peut entraîner des variations négatives de la valeur liquidative du fonds.

Le FCP pourra être investi dans des actions de petites et très petites capitalisations négociées sur Alternext (marché régulé mais non réglementé) ou sur le Marché Libre (marché non réglementé), dans la limite de la réglementation (limité à 10 % de l'actif net), qui ont un volume de titres cotés en Bourse réduit et susceptibles de rencontrer des risques de liquidités et qui sont, en général, plus volatiles que les grandes capitalisations. Par la nature de ces investissements, les variations peuvent plus marquées que sur les grandes capitalisations. La valeur liquidative de l'OPCVM peut donc baisser plus rapidement et plus fortement.

Risque de change : Le porteur pourra être exposé à une baisse de la valeur liquidative en cas de variation des taux de change dans le cas d'un investissement dans une valeur libellée dans une devise autre que l'euro. Afin de se couvrir contre le risque de change, le FCP pourra intervenir sur les marchés à terme de devises.

Autres risques : risque de taux, risque de crédit, risque lié à la détention d'obligations convertibles (cf. note détaillée).

Souscripteurs concernés et profil de l'investisseur type :

Souscripteurs concernés : Tous souscripteurs.

Profil de l'investisseur type : Le FCP est ouvert à tous les investisseurs qui souhaitent investir dans une gestion discrétionnaire et couverte des marchés actions européens : le rendement du FCP est basé sur la qualité de la sélection des titres par rapport aux indices représentatifs de l'évolution moyenne des actions.

Le montant qu'il est raisonnable d'investir dans ce fonds dépend de votre situation personnelle. Pour le déterminer, vous devez tenir compte de votre patrimoine personnel, de vos besoins actuels et à 5 ans d'argent mais également de votre souhait de prendre des risques ou au contraire de privilégier un investissement prudent. Il est également fortement recommandé de diversifier suffisamment vos investissements afin de ne pas les exposer uniquement aux risques de cet OPCVM.

Durée de placement recommandée : Supérieure à 5 ans

INFORMATIONS SUR LES FRAIS, COMMISSIONS ET LA FISCALITE :

Frais et commissions :

Commission de souscription et de rachat :

Les commissions de souscription et de rachat viennent augmenter le prix de souscription payé par l'investisseur ou diminuer le prix de remboursement. Les commissions acquises à l'OPCVM servent à compenser les frais supportés par l'OPCVM pour investir ou désinvestir les avoirs confiés. Les commissions non acquises reviennent à la société de gestion, au commercialisateur, etc.

Aucune commission n'est acquise à l'OPCVM. Seul le commercialisateur peut décider de prendre la commission de souscription qui lui est entièrement acquise. Il n'y a pas de commission de rachat.

Frais à la charge de l'investisseur, prélevés lors des souscriptions ou des rachats	Assiette	Taux barème
Commission de souscription non acquise à l'OPCVM	valeur liquidative × nombre de parts	3.00 % taux maximum

Commission de souscription acquise à l'OPCVM	valeur liquidative × nombre de parts	Néant
Commission de rachat non acquise à l'OPCVM	valeur liquidative × nombre de parts	Néant
Commission de rachat acquise à l'OPCVM	valeur liquidative × nombre de parts	Néant

Les frais de fonctionnement et de gestion :

Ces frais recouvrent tous les frais facturés directement à l'OPCVM, à l'exception des frais de transactions. Les frais de transaction incluent les frais d'intermédiation (courtage, impôts de bourse, etc.) et la commission de mouvement, le cas échéant, qui peut être perçue notamment par le dépositaire et la société de gestion.

Aux frais de fonctionnement et de gestion peuvent s'ajouter :

- des commissions de surperformance. Celles-ci rémunèrent la société de gestion dès lors que l'OPCVM a dépassé ses objectifs. Elles sont donc facturées à l'OPCVM,
- des commissions de mouvement facturées à l'OPCVM,
- une part du revenu des opérations d'acquisition et cession temporaires de titres.

Pour plus de précision sur les frais effectivement facturés à l'OPCVM, se reporter à la partie B du prospectus simplifié.

Frais facturés à l'OPCVM	Assiette	Taux barème
Frais de fonctionnement et de gestion (incluant tous les frais hors frais de transaction, de surperformance et frais liés aux investissements dans des OPCVM ou fonds d'investissement)	Actif net	1.00 % maximum TTC
Commission de surperformance *	Part de performance annuelle au-delà de l'indice EONIA capitalisé au jour le jour + 2.00 % l'an	15.00 % TTC
Prestataires percevant des commissions de mouvement :		
<u>Actions et convertibles France et hors France :</u> <i>dont</i> <i>dépositaire</i> <i>société de gestion</i>	Montant de la transaction	max 0.03588 % TTC <i>max. 0.03588 % TTC</i> <i>Néant</i>
<u>Obligations et instruments du marché monétaire :</u> <i>dont</i> <i>dépositaire</i> <i>société de gestion</i>	Forfait par opération	max. 41.86 € TTC <i>max. 41.86 € TTC</i> <i>Franco</i>
<u>OPCVM France (hors fonds CIC et Financière de Champlain) :</u> <i>dont</i> <i>dépositaire</i> <i>société de gestion</i>	Forfait par opération	max. 17.94 € TTC <i>max. 17.94 € TTC</i> <i>Franco</i>
<u>OPCVM hors France (hors fonds CIC et Financière de Champlain) :</u> <i>dont</i> <i>dépositaire</i> <i>société de gestion</i>	Forfait par opération	max. 47.84 € TTC + <i>frais du correspondant</i> <i>max. 47.84 € TTC</i> <i>Franco</i>
<u>Marchés à Terme (contrats CAC et Eurostoxx) : hors frais chambre de compensation</u> <i>dont</i> <i>dépositaire</i> <i>société de gestion</i>	Forfait par contrat	max. 0.5980 € TTC <i>max. 0.5980 € TTC</i> <i>Néant</i>

*La valeur liquidative prise en référence pour le calcul de la surperformance est le 1er janvier de l'année en cours (ou la date de création de l'OPCVM pour le premier paiement). La commission de surperformance n'est

facturée que si la performance du FCP est positive durant l'année civile qui débute le 1^{er} janvier et s'achève le 31 décembre.

La commission de surperformance est prélevée annuellement sur la dernière valeur liquidative de l'année civile (premier paiement le 31 décembre 2007). La date de prélèvement de la commission de surperformance est le 1^{er} janvier de l'année suivante. En cas de surperformance entre deux calculs de valeurs liquidatives consécutives, il y a dotation à la provision pour commission de surperformance. Cette provision sera ajustée par reprise sur provision en cas de sous-performance. La provision est remise à zéro chaque année.

Régime fiscal :

Le FCP est éligible au PEA (Plan d'Épargne en Actions) : Le portefeuille du fonds est investi au minimum à 75% en titres éligibles au PEA. (titres dont les émetteurs ont leur siège social dans un Etat membre de la Communauté européenne).

Avertissement : Selon votre régime fiscal, les plus-values et revenus éventuels liés à la détention de parts de l'OPCVM peuvent être soumis à taxation. Nous vous conseillons de vous renseigner à ce sujet auprès du commercialisateur de l'OPCVM.

INFORMATIONS D'ORDRE COMMERCIAL :

Conditions de souscription et de rachat :

L'organisme désigné pour recevoir les rachats et les souscriptions est :

CM-CIC Securities – 6, avenue de Provence – 75441 Paris Cedex 09

Les ordres de souscription ou de rachat sont reçus chaque jour avant 12 H 00. Ils sont réalisés sur la base de la prochaine valeur liquidative, méthode dite "cours inconnu". Le règlement est effectué en date du jour ouvré suivant.

◆ Valeur liquidative d'origine	100 euros
◆ Montant minimum de première souscription	1 part

Date de clôture de l'exercice :

Dernier jour ouvré de chaque année (première clôture le 31 décembre 2007)

Affectation des résultats :

Capitalisation pure

Date et périodicité de calcul de la valeur liquidative :

La valeur liquidative est calculée quotidiennement par le service OPCVM de Financière de Champlain à l'exception des jours fériés ou de fermeture de la place de Paris.

Lieu et modalités de publication ou de communication de la valeur liquidative :

Après chaque calcul, la valeur liquidative est consultable auprès de la plupart des banques de données habituelles : AMF, Standard & Poors, Fininfo, Bloomberg, Reuters et Cote alpha.

Devise de libellé des parts ou actions :

EUR

Date de création :

Cet OPCVM a été agréé par l'Autorité des Marchés Financiers le **17/10/2006**. Il a été créé le **24/11/2006**.

INFORMATIONS SUPPLEMENTAIRES :

Le prospectus complet de l'OPCVM et les derniers documents annuels et périodiques sont adressés dans un délai d'une semaine sur simple demande écrite du porteur auprès de :

Financière de Champlain - 3, rue La Boétie 75008 PARIS

Vous pouvez également obtenir des informations supplémentaires auprès du service commercial :

Tél. : +33.1.58.18.37.51 - e-mail : contact@champlain.fr

Date de publication du prospectus : **31/03/2010**

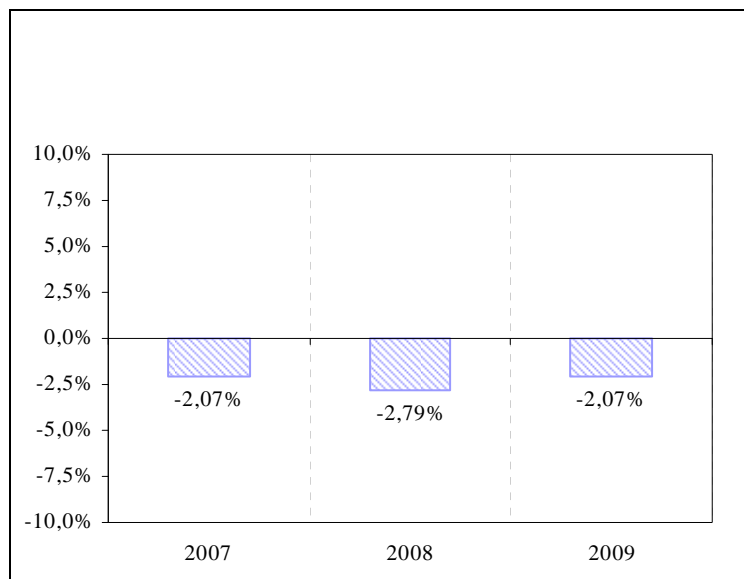
Le site de l'AMF (www.amf-france.org) contient des informations complémentaires sur la liste des documents réglementaires et l'ensemble des dispositions relatives à la protection des investisseurs.

Le présent prospectus simplifié doit être remis aux souscripteurs préalablement à la souscription.

PARTIE B Statistique

PERFORMANCES DU FCP AU 31/12/2009 :

Performances annuelles (en %)



Performances annualisées	1 an	3 ans	5 ans
Champlain Sérénité	-2,07%	N/A	N/A
EONIA + 2 %	2,64%	N/A	N/A

Les performances passées ne préjugent pas des performances futures. Elles ne sont pas constantes dans le temps

PRESENTATION DES FRAIS FACTURES A L'OPCVM AU COURS DU DERNIER EXERCICE CLOS AU 31/12/2009 :

Frais de fonctionnement et de gestion	1.00 %
Coût induit par l'investissement dans d'autres OPCVM ou fonds d'investissement. Ce coût se détermine à partir : <ul style="list-style-type: none"> • des coûts liés à l'achat d'OPCVM et fonds d'investissement • déduction faite des rétrocessions négociées par la société de gestion de l'OPCVM investisseur 	.._% .._% .._%
Autres frais facturés à l'OPCVM Ces autres frais se décomposent en : <ul style="list-style-type: none"> • commission de surperformance • commissions de mouvement 	1.64 % .._% 1.64 %
Total facturé à l'OPCVM au cours du dernier exercice clos	2.64 %

Les frais de fonctionnement et de gestion

Ces frais recouvrent tous les frais facturés directement à l'OPCVM, à l'exception des frais de transaction, et le cas échéant, de la commission de surperformance. Les frais de transaction incluent les frais d'intermédiation (courtage, impôts de bourse, ...) et la commission de mouvement (voir ci-dessous).

Les frais de fonctionnement et de gestion incluent notamment les frais de gestion financière, les frais de gestion administrative et comptable, les frais de dépositaire, de conservation et d'audit.

Coût induit par l'achat d'OPCVM et/ou de fonds d'investissement

Certains OPCVM investissent dans d'autres OPCVM ou dans des fonds d'investissement de droit étranger (OPCVM cibles). L'acquisition et la détention d'un OPCVM cible (ou d'un fonds d'investissement) font supporter à l'OPCVM acheteur deux types de coûts évalués ici :

- des commissions de souscription/rachat. Toutefois la part de ces commissions acquises à l'OPCVM cible est assimilée à des frais de transaction et n'est donc pas comptée ici.
- des frais facturés directement à l'OPCVM cible, qui constituent des coûts indirects pour l'OPCVM acheteur.

Dans certains cas, l'OPCVM acheteur peut négocier des rétrocessions, c'est-à-dire des rabais sur certains de ces frais. Ces rabais viennent diminuer le total des frais que l'OPCVM acheteur supporte effectivement.

Autres frais facturés à l'OPCVM

D'autres frais peuvent être facturés à l'OPCVM. Il s'agit :

- des commissions de surperformance. Celles-ci rémunèrent la société de gestion dès lors que l'OPCVM a dépassé ses objectifs.
 - des commissions de mouvement. La commission de mouvement est une commission facturée à l'OPCVM à chaque opération sur le portefeuille. Le prospectus complet détaille ces commissions. La société de gestion peut en bénéficier dans les conditions prévues en partie A du prospectus simplifié.
- L'attention de l'investisseur est appelée sur le fait que ces autres frais sont susceptibles de varier fortement d'une année à l'autre et que les chiffres présentés ici sont ceux constatés au cours de l'exercice précédent.

INFORMATIONS SUR LES TRANSACTIONS AU COURS DU DERNIER EXERCICE CLOS AU 31/12/2009 :

Les frais de transaction sur le portefeuille actions ont représenté % de l'actif moyen. Le taux de rotation du portefeuille actions a été de de l'actif moyen.

Les transactions entre la société de gestion pour le compte des OPCVM qu'elle gère et les sociétés liées ont représenté sur le total des transactions de cet exercice :

Classes d'actifs	Transactions
Actions	Néant
Autres	Néant